



# Concierto Homenaje **PADRE CARLOS CRESPI**

Junto a la Orquesta Sinfónica de Cuenca

*Rossini • Berlioz • Músorgski  
Tchaikovski • Shostakóvich*

**AUGUSTO CARRIÓN RODAS**  
Director Titular

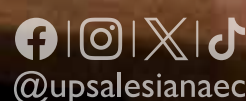
**VIERNES 10 DE ABRIL**

**SANTUARIO DE MARÍA AUXILIADORA**

(Vega Muñoz entre Padre Aguirre y General Torres)

**20:00**

*Entrada libre*  
**HASTA COMPLETAR AFORO**



@upsalesianaec

[www.ups.edu.ec](http://www.ups.edu.ec)



Ministerio de Educación, Deporte  
y Cultura

Repertorio

## **CONCIERTO**

### **CONCIERTO HOMENAJE PADRE CARLOS CRESPI**

**Gioachino Rossini** (Italia, 1792-1868)

**ÓPERA LA ITALIANA EN ARGEL (08")**

I. Obertura

**Hector Berlioz** (Francia, 1803-1869)

**ÓPERA BENVENUTO CELLINI (09")**

I. Obertura Carnaval Romano Op. 9

**Modest Músorgski** (Rusia, 1839-1881)

**POEMA SINFÓNICO (13")**

I. Una Noche en el Monte Calvo

**Piotr Ilich Chaikovski** (Rusia, 1840-1893)

**ROMEO y JULIETA (20")**

I. Obertura Fantasía

**Dmitri Shostakóvich** (Rusia, 1906-1975)

**OBERTURA FESTIVA OP.96 (07")**

**Augusto Carrión Rodas**

Director Titular



Disfrutemos juntos la música

## **RECOMENDACIONES PARA EL PÚBLICO**

### **¿Es la primera vez que nos visitas?**

Tanto si eres nuevo por aquí como si no, puede que te hayas preguntado algunas de las cuestiones que respondemos a continuación. Esperamos que te resulten útiles.

### **¿A qué hora abren las puertas?**

Las puertas del lugar del evento se abren 30 minutos antes del concierto.

### **¿Si llego tarde, podré entrar?**

El personal de protocolo te dejará entrar al concierto en alguna pausa adecuada o en el intermedio cuando esté programado. Mientras tanto, debemos esperar y en el caso de completar el aforo ya no podrás ingresar.

### **¿Puedo tomar fotos?**

Puedes realizar fotografías, pero rogamos amablemente que se silencien los dispositivos electrónicos y que no se utilice flash.

### **¿Puedo guardar o separar asientos para mis acompañantes?**

Para garantizar una experiencia ordenada para todos los asistentes, no está permitido reservar o separar asientos. Los asientos se ocupan por orden de llegada, salvo aquellos que estén previamente asignados.

### **¿Puedo ingresar con comida o bebida?**

Para mantener el cuidado del teatro y el respeto durante el concierto, no está permitido ingresar a la sala con alimentos o bebidas.

### **¿Qué hago si un niño llora durante el concierto?**

Si un niño se inquieta o llora durante la presentación, agradecemos que el acompañante salga momentáneamente de la sala hasta que el niño se calme, para no interrumpir la experiencia musical del resto del público.

### **¿Puedo salir en mitad de una interpretación?**

Para respetar a los músicos y al público, se recomienda no salir de la sala durante una interpretación. Si necesita hacerlo, agradecemos esperar hasta el final de la obra o durante los aplausos.

### **¿Cuándo debo aplaudir?**

Nos encanta que la gente exprese su emoción en nuestros conciertos, pero si te sientes inseguro sobre cuándo aplaudir, ten en cuenta que, tradicionalmente, se aplaude al final de cada obra musical, no al final de cada movimiento.



Director

## **ORQUESTA SINFÓNICA DE CUENCA**



Augusto Carrión Rodas  
**Director Titular**

Loja-Ecuador. Su formación musical la realizó en el Conservatorio Salvador Bustamante Celi. Se desempeñó como profesor en los conservatorios de Cuenca y Quito, integró las orquestas sinfónicas de Loja, Cuenca y nacional de Ecuador en calidad de violista principal.

Se hizo acreedor a algunos premios nacionales y participó en varios encuentros Orquestales. Entre 1977 y 1988 es invitado por el programa musical El Sistema dirigido por el maestro José Antonio Abreu en Venezuela.

Participa en la World Philharmonic Orchestra en Tokio Japón con Giuseppe Sinópoli como director, y la orquesta latinoamericana de Juventudes Musicales en Uruguay con Isaac Karachevsky.

En 1990 cambia su residencia a México, país donde trabajó en la Orquesta Sinfónica del Estado de México OSEM con la que realizó giras a Europa, China y los Estados Unidos, Orquesta de Cámara de la Universidad Autónoma del Estado de México. Creador y fundador del Cuarteto de Cuerdas del Ayuntamiento de Toluca y de la Orquesta Filarmónica de Toluca, de la cual fue su primer Director Artístico.

Ha realizado grabaciones en CD de grandes composiciones del repertorio universal como son: las nueve sinfonías de Beethoven, sinfonías de Tchaikovski y Brahms, oberturas de Verdi y Rossini, música de compositores españoles y de compositores mexicanos.

Tomó clases magistrales de Dirección de Orquesta con directores reconocidos internacionalmente como: Enrique Bátiz, Susan Siman, Linus Lerner, Benjamín Zander, Carlos Spierer, Lior Shambadal y Francisco Navarro Lara.

Es Licenciado en Dirección Orquestal, título otorgado por la Royal School of Music de Londres y Máster Universitario en Investigación Musical por la Universidad Internacional de la Rioja (España).

Ha sido director invitado de la Orquesta Sinfónica del Estado de México y de las orquestas sinfónicas Nacional (Quito), de Guayaquil y de Loja en Ecuador. Fue director por el lapso de 11 años de la orquesta sinfónica Esperanza Azteca Bicentenario y de la orquesta sinfónica estatal Esperanza Azteca, así como de la Orquesta Juvenil de Cámara de Toluca.

El 18 de febrero de 2021, fue nombrado director titular de la Orquesta Sinfónica de Cuenca.

Personaje

## **PADRE CARLOS CRESPI CROCI**

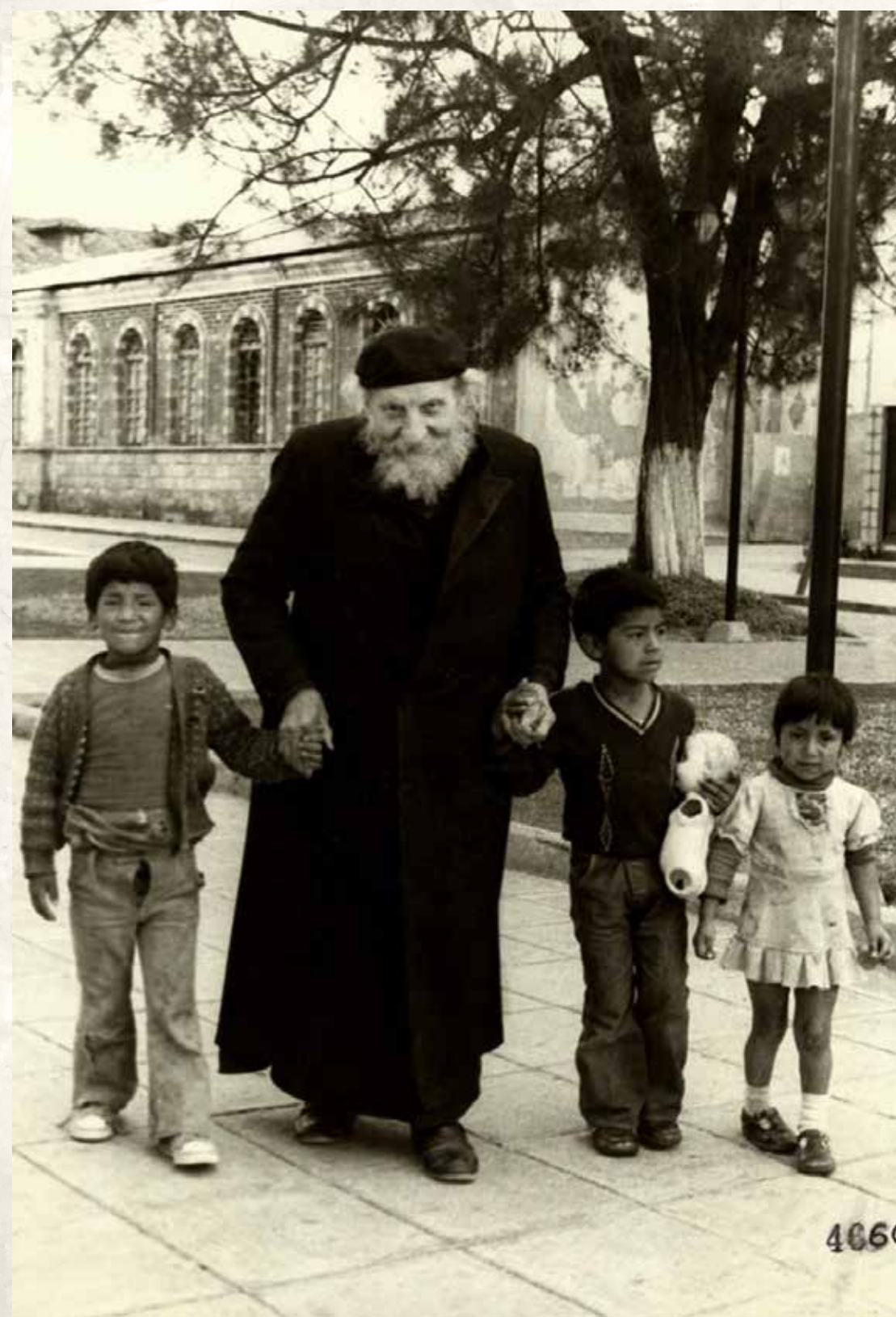
### **PADRE CARLOS CRESPI CROCI, CUENCANO ILUSTRE DEL SIGLO XX<sup>1</sup>**

El Padre Carlos Crespi Croci. Fue un multifacético sacerdote salesiano: misionero, pastor, educador, científico y filántropo, cuya obra marcó y trascendió las fronteras de Cuenca y el país. Su vocación social lo convirtió en un referente a nivel local y nacional. Crespi nació en Legnano-Italia el 29 de mayo de 1891 y murió en Cuenca en 1982, ciudad que heredó su añejo legado en el campo de la música, botánica, cine, colecciones arqueológicas, centros educativos, que le merecieron varios reconocimientos, entre los más destacados: Hijo Ilustre de Cuenca (1956), medalla de oro al mérito (1965), Cuencano Ilustre del Siglo XX (2000), Doctor Honoris Causa Post Mortem (2001)<sup>2</sup>.

En 1923 llegó a Ecuador e ingresa a las misiones del Vicariato de Méndez y Gualaquiza, con el encargo de recoger materiales para las exposiciones internacionales misioneras que se realizarían en Italia: la exposición misionera vaticana en Roma de 1925 con ocasión del año santo, la exposición misionera salesiana en Turín de 1926. A su regreso a Ecuador, se radicará en Cuenca, en donde su figura fue un ícono educador y apóstol, entregó su vida a la enseñanza, la evangelización y el apoyo a los sectores más vulnerables. Como señala el historiador Juan Cordero Íñiguez, este misionero que tenía una elevada formación académica,

“paulatinamente fue dejando atrás sus aspiraciones científicas y artísticas para concentrarse en la atención a los pobres y, particularmente, a los niños, quienes se convirtieron en su pasión, lo que le hizo, además, descuidarse de sí mismo y solo pensar en ellos como su opción preferencial”<sup>3</sup>, rasgos que le valieron los calificativos de “Hombre de Dios” y “el Apóstol de los pobres”.

El legado del Padre Carlos Crespi se extiende más allá de lo religioso, abarcando ámbitos como el educativo,



Cuenca, Ecuador - 1970 -1980 - Una fotografía antigua del P. Carlos Crespi en el Parque María Auxiliadora

<sup>1</sup> Extracto del Artículo “Padre Carlos Crespi Croci, Icónico Misionero Salesiano del Siglo XX” Enviado a ACSSA, Marzo 2026.

<sup>2</sup> Blas GARZÓN, (Coord.) “La Presencia Salesiana en el Ecuador, Perspectivas Históricas y Sociales”, III Parte en: La Obra Salesiana y la Conformación de Identidades Regionales y Locales. Abya-Yala (2012), Pp.399-409.

<sup>3</sup> Juan CORDERO ÍÑIGUEZ, Siervo de Dios. Santidad, Caridad, Cultura y Progreso (2ª Ed.). Universidad Politécnica Salesiana. Recuperado de <https://Dspace.Ups.Edu.Ec/Handle/123456789/27970>. (2024), P. 10.

Personaje

## **PADRE CARLOS CRESPI CROCI**



Cuenca, 1975 Foto: Rolf Blomberg © Archivo Blomberg

El legado del Padre Carlos Crespi se extiende más allá de lo religioso, abarcando ámbitos como el educativo, científico, cultural y social, con notables contribuciones al estudio de la naturaleza, la arqueología y la música. Consideramos que si el Padre Crespi, hubiese circunscrito su accionar a los campos de la investigación científica para los que estaba preparado, sus logros seguramente serían otros; sin embargo, su vocación se centró en los niños pobres de esta ciudad, a quienes dedicó gran parte de su vida, logrando resultados difíciles de medir, jugó un

papel clave en la educación y formación de dichas generaciones.

Crespi encarna a un hombre atravesado por las transformaciones de su época tanto del viejo mundo en donde había nacido y formado, como de un país latinoamericano que planteaba sus esfuerzos por conseguir el progreso en medio de desafíos políticos y sociales. En su etapa en Cuenca, se convirtió en un actor central en las transformaciones educativas, culturales y sociales de una ciudad en crecimiento, sobre todo marcando la vida de cientos de niños con altos niveles de pobreza y desigualdad. Crespi fue un ser profundamente humano, que dedicó gran parte de su vida a los niños y jóvenes de Cuenca y la región.

**Blas Garzón Vera, Phd**

### **AUTORIDADES - UPS**

**P. Juan Cárdenas, sdb. Ph.D.**  
Rector Universidad

**Fernando Moscoso Ph.D.**  
Vicerrector sede Cuenca

# KURT WEILL

## SINFONÍA No. 2

CONCIERTO ESTRENO | 2026

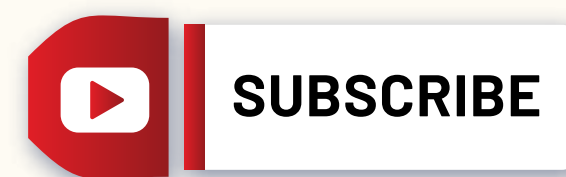
### Sala Digital (YouTube)

En 2020, la Sala Digital de la Orquesta Sinfónica de Cuenca surge como una apuesta para potenciar la música sinfónica más allá de lo presencial dando un salto a lo internacional.

Nuestra Sala Digital, la única en el Ecuador impulsa la producción audiovisual sinfónica de vanguardia, lo que representa mucho más que conciertos online, es un laboratorio de innovación musical y un puente hacia nuevas formas de consumo cultural que preserva memorias, eleva estándares y conecta con nuevos públicos.

Cada concierto se conserva como parte del patrimonio musical de Cuenca y del mundo, generando un archivo vivo que conecta con todas las generaciones.

La Sala Digital representa el compromiso de la OSC con la cultura, la tecnología y la inclusión. Un patrimonio accesible, una sala que no cierra.



@sinfonicacuenca

**LINK CONCIERTO:** <https://www.youtube.com/watch?v=-jvTyV-dlpQ>

Conoce

## ***SOBRE LOS COMPOSITORES Y SUS OBRAS***

### **Gioachino Rossini (1792–1868), *La obertura de La italiana en Argel***



Fuente: Getty Images.

Gioachino Rossini, fue uno de los grandes arquitectos de la ópera italiana, célebre por su ingenio melódico y su ritmo teatral vibrante. Niño prodigio, compuso su primera ópera a los 18 años. Dominó tanto la ópera seria como la bufa, siendo esta última donde desplegó su mayor genialidad. Su música se caracteriza por crescendos irresistibles y una energía contagiosa. Tras retirarse tempranamente de la ópera, vivió en París como figura influyente de la vida cultural europea.

La obertura de *La italiana en Argel* es un torbellino de ingenio y teatralidad que encapsula el espíritu cómico de la ópera. Desde sus primeras notas, Rossini juega con contrastes dinámicos que capturan la atención del oyente. El uso del famoso “crescendo rossiniano” genera una tensión progresiva casi juguetona. La

obra no sigue estrictamente la trama, sino que establece el tono burlesco. Destaca la brillantez de los vientos y la agilidad de las cuerdas. Su carácter ligero esconde una estructura perfectamente calculada. La percusión añade un toque exótico que evoca el ambiente argelino imaginado. El ritmo vivaz sugiere enredos amorosos y situaciones absurdas. Rossini introduce pausas estratégicas que parecen guiñar al público. La obra refleja el gusto europeo por lo oriental en el siglo XIX.

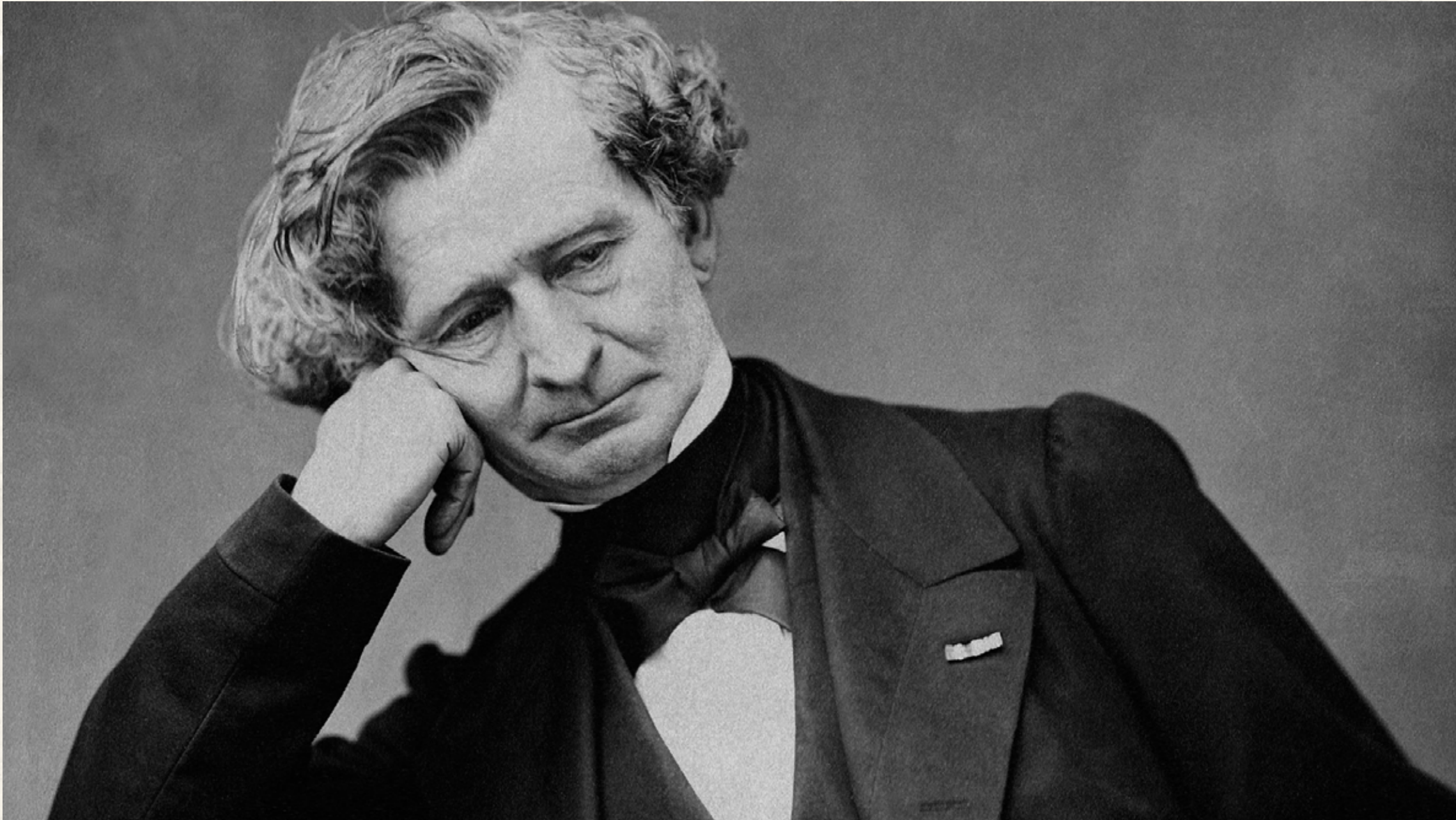
Es un ejemplo perfecto del equilibrio entre sofisticación y entretenimiento. Su frescura la mantiene vigente en salas de concierto. La obertura funciona como una invitación festiva al espectáculo. La claridad de su orquestación permite apreciar cada detalle. Es una muestra de la rapidez compositiva del autor. La pieza sigue siendo una de las más interpretadas del repertorio. Su vitalidad convierte cada interpretación en un juego escénico sin palabras.



Conoce

## **SOBRE LOS COMPOSITORES Y SUS OBRAS**

**Hector Berlioz (1803–1869), *La obertura Carnaval Romano Op.9***



Fuente: <https://www.berliner-philharmoniker.de/Berliner-Philharmoniker>

Hector Berlioz, fue un visionario del romanticismo francés, célebre por su audacia orquestal y su imaginación desbordante. Estudió en el Conservatorio de París, donde rompió con las tradiciones académicas. Su música se caracteriza por colores orquestales innovadores y una narrativa intensa. Fue también crítico musical y escritor. Su obra influyó profundamente en generaciones posteriores de compositores.

***La obertura Carnaval Romano*** nace de su ópera Benvenuto Cellini y es un despliegue de energía deslumbrante. Berlioz reutiliza materiales temáticos y los transforma en una pieza autónoma. El inicio presenta una melodía lírica que pronto se convierte en un estallido festivo. La obra evoca la vitalidad del carnaval en Roma con ritmos frenéticos. Los contrastes entre secciones crean una sensación de movimiento constante. El uso del corno inglés aporta un color melancólico inesperado. La escritura orquestal exige gran virtuosismo. Berlioz explora combinaciones tímbricas poco convencionales.

La pieza alterna entre elegancia y exuberancia. El ritmo de saltarello impulsa la obra con carácter danzante. La tensión crece mediante cambios abruptos de dinámica. La obra refleja el espíritu teatral del compositor. Es una celebración sonora de la vida urbana. Cada sección parece una escena en movimiento. La obertura exige precisión y energía colectiva. Su final explosivo deja una impresión electrizante. Es una de las páginas más brillantes del repertorio romántico.

Conoce

## **SOBRE LOS COMPOSITORES Y SUS OBRAS**

### **Modest Músorgski (1839–1881), Una noche en el monte Calvo**

Fuente: Modest Mussorgsky, Nashville Symphony



Modest Músorgski, fue un compositor ruso innovador, miembro del grupo de "Los Cinco". Su música buscó una identidad auténticamente rusa, alejándose de modelos europeos. Su estilo es crudo, expresivo y profundamente original. Muchas de sus obras fueron revisadas póstumamente por otros compositores. Su legado ha influido en la música moderna y cinematográfica.

***Una noche en el monte Calvo*** es una pintura sonora de lo sobrenatural y lo grotesco. Inspirada en leyendas eslavas, describe un aquelarre nocturno. La obra inicia con una atmósfera inquietante que rápidamente se intensifica. Los metales y las cuerdas evocan fuerzas demoníacas. La música avanza como una danza caótica de espíritus. El ritmo irregular aumenta la sensación de descontrol. La

obra carece de una forma tradicional clara. Fue popularizada en la versión revisada por Nikolai Rimsky-Korsakov. Su lenguaje armónico resulta audaz para su época.

La pieza explora contrastes extremos de dinámica. El clímax representa la aparición del diablo. Luego, una calma repentina sugiere el amanecer. Las campanas simbolizan el retorno a la normalidad. La obra combina terror y fascinación. Su energía ha cautivado al público durante generaciones. Fue utilizada en el cine, especialmente en animación. Es una experiencia sonora intensa y visceral. Cada interpretación revela nuevos matices inquietantes.



Conoce

## **SOBRE LOS COMPOSITORES Y SUS OBRAS**

### **Piotr Ilich Chaikovski (1840–1893), *Romeo y Julieta Obertura-fantasia***



Fuente: Piotr Ilich Tchaikovsky, INFOBAE

Piotr Ilich Chaikovski, fue uno de los compositores más célebres del romanticismo ruso. Su música combina lirismo profundo con gran expresividad emocional. Estudió en el Conservatorio de San Petersburgo. Es autor de sinfonías, ballets y obras programáticas de gran popularidad. Su capacidad melódica lo convirtió en una figura universal.

***Romeo y Julieta es una obertura-fantasia*** basada en la tragedia de William Shakespeare. La obra presenta tres ideas principales: el conflicto, el amor y el destino. El tema de amor es uno de los más célebres del repertorio. La introducción evoca la figura del fraile Lorenzo. Los enfrentamientos entre familias se expresan con violencia rítmica.

Chaikovski utiliza contrastes dramáticos muy marcados. La música evoluciona como una narración sin palabras. El desarrollo intensifica el conflicto emocional. El clímax alcanza una fuerza trágica abrumadora. La obra fue revisada varias veces por el compositor. La orquestación es rica y profundamente expresiva. El final refleja la fatalidad del destino. La pieza combina lirismo y dramatismo con maestría. Es un ejemplo de música programática romántica. El tema de amor ha trascendido la obra misma. Su popularidad la mantiene vigente en todo el mundo. Cada interpretación revive la intensidad de la tragedia.



Conoce

## ***SOBRE LOS COMPOSITORES Y SUS OBRAS***

**Dmitri Shostakóvich (1906–1975), *Obertura festiva Op. 96***



Fuente: <https://www.rtve.es/play/audios/la-musica-que-habitamos/>

Dmitri Shostakóvich (1906–1975) fue uno de los compositores más importantes del siglo XX. Su obra refleja las tensiones políticas de la Unión Soviética. Estudió en el Conservatorio de Leningrado. Su estilo combina ironía, dramatismo y profundidad emocional. Es autor de sinfonías, cuartetos y música para cine.

***La Obertura festiva***, fue compuesta en 1954 para una celebración oficial soviética. Es una de las obras más brillantes y accesibles del compositor. Comienza con una fanfarria de metales deslumbrante. La pieza transmite una energía jubilosa y optimista. Su ritmo rápido impulsa toda la obra. La escritura exige gran virtuosismo orquestal. A diferencia de otras obras, su carácter es abiertamente festivo. La influencia de la música ceremonial es evidente. Los pasajes de cuerdas aportan ligereza y dinamismo. La obra fue escrita en tiempo récord. Su estructura es clara y efectiva. El final es explosivo y triunfal. La pieza se ha convertido en favorita de conciertos inaugurales. Refleja la faceta menos sombría del compositor. Su brillo orquestal cautiva al público desde el inicio. Es una celebración sonora de gran impacto. Cada ejecución es un despliegue de energía colectiva.



Músicos

## **ELENCO MUSICAL DE LA OSC**

Agusto Carrión Rodas  
**Director Titular**

### **Violines I**

Jhomayra Cevallos\*  
**Concertino**

Santiago Paccha  
Xavier Mora\*  
Sofía Bravo  
Patricio Lituma  
Diego Ramón

### **Violines II**

Daniel Villacrés  
Andrés Guallpa  
Juan José Ramón  
Daniel Arpi  
John Ramón Celi  
Patricia Iñiguez  
Carlos Andrade

### **Violas**

Luis Paccha\*  
Luis Carlos García  
Joseph Jadán  
Diana Alvarado\*\*  
Julio Peralta

### **Violoncellos**

Moisés Pauta\*\*  
Raquel Ortega  
Gabriela Ruque  
Dixon Delgado  
Isabel Rodas  
Rocío Gómez

### **Contrabajos**

David Tigre  
Christian Torres  
Sergio Toledo

### **Flautas**

Paola Zambrano  
Tatiana Dumas  
Kevin Azogue\*\*

### **Oboes**

Silvio Paccha  
María Belén Pérez\*\*

### **Corno Inglés**

Dany Condo

### **Clarinetes**

Paulo Morocho\*  
Carlos Vinueza  
Franklin Chapalbay

### **Fagotes**

Miguel García\*\*  
Germania Gallegos

### **Trompetas**

David Bermeo\*  
Ángel Macancela  
Edwin Contreras

### **Corno Francés**

Cristian Tacuri\*  
Fausto Paccha  
Over Ordóñez  
Patricio Alvarado

### **Trombones**

Dino Paccha\*  
Feddy Lojano  
Wilson Merino

### **Tuba**

Fernando Mendieta

### **Percusión**

Reinaldo Arce  
Patricia Martínez  
Tomás Bernal\*\*

\*Músico Principal y Asistente de  
Principal

\*\*Músico Extra



Administración

## **PERSONAL ADMINISTRATIVO DE LA OSC**

### **DIRECTORA EJECUTIVA**

Johanna Lucero Gushñay

### **SECRETARIA EJECUTIVA**

Angélica Segarra Verdugo

### **JEFE ADMINISTRATIVO FINANCIERO**

Anabel Samaniego Urdiales

### **ANALISTA DE PRESUPUESTO**

Tania Fernández Fernández

### **ANALISTA DE CONTABILIDAD**

Jenny Redrován Macas

### **JEFE DE TALENTO HUMANO**

Susana Guncay Rodríguez

### **ANALISTA DE TALENTO HUMANO**

Mónica Narváez Moscoso

### **ASESOR JURÍDICO**

Eduardo Villavicencio Jara

### **COMUNICACIÓN**

Ana Dávila Vázquez

### **ASISTENTE DIR. TÉCNICA MUSICAL**

Michelle Picón Albarracín

### **BIBLIOTECARIO MUSICAL**

Martín Benites Llumigusin

### **PRODUCTOR TÉCNICO Y POST PRODUCCIÓN**

Pedro Astudillo Aguilera

### **GUARDALMACÉN**

Jonatan Cordero Mora

### **CONSERJE**

Diego Mogrovejo Campoverde

Eventos

## **PRÓXIMO CONCIERTO**

jueves 16 | abril

### **CONCIERTOS DIDÁCTICOS “ALEGRÍA SINFÓNICA”**

ANIVERSARIO REVISTA “CHISPIOLA”

*Augusto Carrión Rodas*  
**Director Titular**

*Verónica Tola*  
**Solista**

📍 Teatro Sucre

🕒 8:30 / 10:45

Aquí el  
Programa  
de Mano





Orquesta Sinfónica  
de Cuenca

[www.youtube.com/sinfonicacuenca](http://www.youtube.com/sinfonicacuenca)



Orquesta Sinfónica de Cuenca  
Calle Larga y Av. Huayna Cápac  
072 850 075

[info@sinfonicacuenca.gob.ec](mailto:info@sinfonicacuenca.gob.ec)

[www.sinfonicacuenca.gob.ec](http://www.sinfonicacuenca.gob.ec)



EL NUEVO  
**ECUADOR**

Ministerio de  
Cultura y Patrimonio